

T.C.

NEVŞEHİR VALİLİĞİ

**HALİL İNCEKARA BİLİM ve SANAT MERKEZİ
MÜDÜRLÜĞÜ**

**2024-2028 STRATEJİK
PLANI**



Geleceğin güvencesi sağlam temellere dayalı bir eğitime,
eğitim ise öğretmene dayalıdır.

K. Atatürk

Okul/Kurum Bilgileri

İli:	NEVŞEHİR	İlçesi:	MERKEZ
Adres:	Adres: Mehmet Akif Ersoy Mah. 532. Sok. No: 11 Merkez / NEVŞEHİR	Coğrafi Konum (link)	http://meb.ai/UKPKUoy
Telefon Numarası:	0 384 214 00 84	Faks Numarası:	0 384 214 00 84
e- Posta Adresi:	972071@meb.k12.tr	Web sayfası adresi:	http://nevsehirbilsem.meb.k12.tr
Kurum Kodu:	972071	Öğretim Şekli:	Tam Güm

İli	NEVŞEHİR	İlçesi	MERKEZ	
Adres:	Adres: Mehmet Akif Ersoy Mah. 532. Sok. No: 11 Merkez / NEVŞEHİR	Coğrafi Konum (link):	http://meb.ai/UKPKUoy	
Telefon Numarası:	0 384 214 00 84	Faks Numarası:	0 384 214 00 84	
e- Posta Adresi:	972071@meb.k12.tr	Web sayfası adresi:	http://nevsehirbilsem.meb.k12.tr	
Kurum Kodu:	972071	Öğretim Şekli:	Tam Gün	
Okulun Hizmete Giriş Tarihi	2009	Toplam Çalışan Sayısı	5	
Öğrenci Sayısı	Kız	Öğretmen Sayısı	Kadın	7
	Erkek		Erkek	6
	Toplam		Toplam	13
Derslik Başına Düşen Öğrenci Sayısı	6	Şube Başına Düşen Öğrenci Sayısı	8	
Öğretmen Başına Düşen Öğrenci Sayısı	28	Şube Başına 30'dan Fazla Öğrencisi Olan Şube Sayısı	0	
Öğrenci Başına Düşen Toplam Gider Miktarı		Öğretmenlerin Kurumdaki Ortalama Görev Süresi	4	



Çok hızlı gelişen, değişen teknolojilerle bilginin değişim süreci de hızla değişmiş ve başarı için sistemli ve planlı bir çalışmayı kaçınılmaz kılmıştır. Sürekli değişen ve gelişen ortamlarda çağın gerekleri ile uyumlu bir eğitim öğretim anlayışını sistematik bir şekilde devam ettirebilmemiz, belirlediğimiz stratejileri en etkin şekilde uygulayabilmemiz ile mümkün olacaktır. Başarılı olmak da iyi bir planlama ve bu planın etkin bir şekilde uygulanmasına bağlıdır.

Kapsamlı ve özgün bir çalışmanın sonucu hazırlanan Stratejik Plan okulumuzun çağa uyumu ve gelişimi açısından tespit edilen ve ulaşılması gereken hedeflerin yönünü doğrultusunu ve tercihlerini kapsamaktadır. Katılımcı bir anlayış ile oluşturulan Stratejik Plânın, okulumuzun eğitim yapısının daha da güçlendirilmesinde bir rehber olarak kullanılması amaçlanmaktadır.

Belirlenen stratejik amaçlar doğrultusunda hedefler oluşturulmuş ve okulumuzun 2024-2028 yıllarına ait stratejik plânı hazırlanmıştır. Bu planlama; 5018 sayılı Kamu Mali Yönetimi ve Kontrol Kanunu gereği, Kamu kurumlarında stratejik planlamanın yapılması gerekliliği esasına dayanarak hazırlanmıştır.

Zoru hemen başarırız, imkânsızı başarmak zaman alır. Okulumuza ait bu planın hazırlanmasında her türlü özveriye gösteren ve sürecin tamamlanmasına katkıda bulunan idarecilerimize, stratejik planlama ekiplerimize, Milli Eğitim Müdürlüğümüz Strateji Geliştirme Bölümü çalışanlarına teşekkür ediyor, bu plânın başarıyla uygulanması ile okulumuzun başarısının daha da artacağına inanıyor, tüm personelimize başarılar diliyorum.

Fatih ÇELİK

Okul Müdür

İÇİNDEKİLER

1. GİRİŞ VE STRATEJİK PLANIN HAZIRLIK SÜRECİ

- 1.1. Strateji Geliştirme Kurulu ve Stratejik Plan Ekibi
- 1.2. Planlama Süreci

2. DURUM ANALİZİ

- 2.1. Kurumsal Tarihçe
- 2.2. Uygulanmakta Olan Planın Değerlendirilmesi
- 2.3. Mevzuat Analizi
- 2.4. Üst Politika Belgelerinin Analizi
- 2.5. Faaliyet Alanları ile Ürün ve Hizmetlerin Belirlenmesi
- 2.6. Paydaş Analizi
- 2.7. Kuruluş İçi Analiz
 - 2.7.1. Teşkilat Yapısı
 - 2.7.2. İnsan Kaynakları
 - 2.7.3. Teknolojik Düzey
 - 2.7.4. Mali Kaynaklar
 - 2.7.5. İstatistik Veriler
- 2.8. Dış Çevre Analizi (Politik, Ekonomik, Sosyal, Teknolojik, Yasal ve Çevresel Çevre Analizi -PESTLE)
- 2.9. Güçlü ve Zayıf Yönler ile Fırsatlar ve Tehditler (GZFT) Analizi
- 2.10. Tespit ve İhtiyaçların Belirlenmesi

3. GELECEĞE BAKIŞ

- 3.1. Misyon
- 3.2. Vizyon
- 3.3. Temel Değerler

4. AMAÇ, HEDEF VE STRATEJİLERİN BELİRLENMESİ

- 4.1. Amaçlar
- 4.2. Hedefler
- 4.3. Performans Göstergeleri
- 4.4. Stratejilerin Belirlenmesi
- 4.5. Maliyetlendirme

5. İZLEME VE DEĞERLENDİRME

6. Tablo/Şekil/Grafikler/Ekler

1. GİRİŞ VE STRATEJİK PLANIN HAZIRLIK SÜRECİ

1.1. Strateji Geliştirme Kurulu ve Stratejik Plan Ekibi

Strateji Geliştirme Kurulu: Okul müdürünün başkanlığında, bir okul müdür yardımcısı, bir öğretmen ve okul/aile birliği başkanı ile bir yönetim kurulu üyesi olmak üzere 5 kişiden oluşan üst kurul kurulur.

Stratejik Plan Ekibi: Okul müdürü tarafından görevlendirilen ve üst kurul üyesi olmayan müdür yardımcısı başkanlığında, belirlenen öğretmenler ve gönüllü velilerden oluşur.

Tablo 1. Strateji Geliştirme Kurulu ve Stratejik Plan Ekibi Tablosu

Strateji Geliştirme Kurulu Bilgileri		Stratejik Plan Ekibi Bilgileri	
Adı Soyadı	Ünvanı	Adı Soyadı	Ünvanı
Fatih ÇELİK	Okul Müdürü	Selman Ahmet CENGİZ	Müdür Yardımcısı
Selman Ahmet CENGİZ	Müdür Yardımcısı	Tahsin DEVECİ	Öğretmen
Mahbup Ela YALÇIN	Öğretmen	Mustafa YALIM	Öğretmen
Kenan PEHLİVAN	Okul Aile Birliği Başkanı	Ayşe KAYALP	Öğretmen
Zehra APAYDIN	Okul Aile Birliği Yönetim	Gökhan KEVEN	Gönüllü Veli

1.2. Planlama Süreci:

2024-2028 dönemi stratejik plan hazırlanma süreci Strateji Geliştirme Kurulu ve Stratejik Plan Ekibi'nin oluşturulması ile başlamıştır. Ekip tarafından oluşturulan çalışma takvimi kapsamında ilk aşamada durum analizi çalışmaları yapılmış ve durum analizi aşamasında, paydaşlarımızın plan sürecine aktif katılımını sağlamak üzere paydaş anketi, toplantı ve görüşmeler yapılmıştır. Durum analizinin ardından geleceğe yönelik bölümüne geçilerek okulumuzun/kurumumuzun amaç, hedef, gösterge ve stratejileri belirlenmiştir.

2. DURUM ANALİZİ

Stratejik planlama sürecinin ilk adımı olan durum analizi, okulumuzun/kurumumuzun “neredeyiz?” sorusuna cevap vermektedir. Okulumuzun/kurumumuzun geleceğe yönelik amaç, hedef ve stratejiler geliştirebilmesi için öncelikle mevcut durumda hangi kaynaklara sahip olduğu ya da hangi yönlerinin eksik olduğu ayrıca, okulumuzun/kurumumuzun kontrolü dışındaki olumlu ya da olumsuz gelişmelerin neler olduğu değerlendirilmiştir. Dolayısıyla bu analiz, okulumuzun/kurumumuzun kendisini ve çevresini daha iyi tanımasına yardımcı olacak ve stratejik planın sonraki aşamalarından daha sağlıklı sonuçlar elde edilmesini sağlayacaktır.

Durum analizi bölümünde, aşağıdaki hususlarla ilgili analiz ve değerlendirmeler yapılmıştır;

- Kurumsal tarihçe
- Uygulanmakta olan planın değerlendirilmesi
- Mevzuat analizi
- Üst politika belgelerinin analizi
- Faaliyet alanları ile ürün ve hizmetlerin belirlenmesi
- Paydaş analizi
- Kuruluş içi analiz
- Dış çevre analizi (Politik, ekonomik, sosyal, teknolojik, yasal ve çevresel analiz)
- Güçlü ve zayıf yönler ile fırsatlar ve tehditler (GZFT) analizi
- Tespit ve ihtiyaçların belirlenmesi

2.1. Kurumsal Tarihçe

Ülkemizde eğitimin, üretim ve hizmet sektörlerindeki gelişmeye ve ihtiyaca ayak uyduramadığı bilinen bir gerçektir. Eğitim sistemimizin yakın gelecekte endüstrinin insan kaynağı ve nitelikli beyin gücü sorununu çözemeyeceğini görmek pek zor değildir.

Bir yandan üstün yetenekli çocuklara ve gençlere, yeteneklerini geliştirme fırsatını sunamamak, öte yandan endüstrinin işe yarar insan ihtiyacına cevap verememek, eğitim sistemimizin içerisindeki kaygı yaratan bir boşluk haline gelmiştir.

Bu noktalardan hareketle kuruluşuna başlanan Bilim ve Sanat Merkezi (BİLSEM);

Okul öncesi, ilköğretim ve Orta öğretim çağındaki öğrencilerin üstün yeteneklerini geliştirerek bilimsel düşünme ve davranışlarla estetik değerleri birleştiren, üretken, problem çözen bireyler haline gelmelerini, onlara gerçek yaşamda öğrenme fırsatları ve özel eğitim aktiviteleri yoluyla sağlayan bir eğitim kurumudur.

Okulumuzun binası 1991-1992 eğitim öğretim yılında İncekaralar İlkokulu olarak hizmete açılmıştır.1996 -2008 yılları arasında İncekaralar Fen Lisesinin pansiyonu olarak kullanılmıştır. Halil İncekara Bilim ve Sanat Merkezi 2009 yılında bu binada eğitim öğretime başlamıştır. 2010 yılında yapılan tanılamada 2 öğrenci belirlenmesi nedeniyle 2010 yılı ekim ayında tekrar tanılama yapılmıştır.

2.2. Uygulanmakta Olan Stratejik Planın Değerlendirilmesi

Okulumuzun 2019-2023 dönemi yıllık planı üç tema üzerine şekillendirilmiş, temalara bağlı amaçlar, hedefler ve performans göstergeleri belirlenmiştir.

Genel olarak okuluz stratejik planı hedeflerine ulaşma durumu aşağıdaki özet değerlendirme tablosundaki değerlerde gerçekleşmiştir.

STRATEJİK AMAÇ	STRATEJİK HEDEFLER	PERFORMANS GÖSTERGELERİ	HEDEFLENEN	2023 GERÇEKLEŞEN
TEMA I: EĞİTİM VE ÖĞRETİME ERİŞİM Stratejik Amaç 1: Öğrencilerin uyum ve devamsızlık sorunlarını gideren etkin bir yönetim yapısı kurulacaktır.	Stratejik Hedef 1.1. Öğrencilerin uyum ve devamsızlık sorunları da giderilecektir sistemini hayata geçirmek	Bilim ve sanat merkezleri grup tarama uygulaması yapılan öğrenci oranı (%)	9%	15%
		Bilim ve sanat merkezi öğrencilerinin programlara devam oranı (%)	95%	97%
		Öğretim kademelerinde özel yeteneklilere yönelik açılan destek eğitim odalarında derslere katılan öğrenci sayısı	60	80
TEMA II: EĞİTİM VE ÖĞRETİMDE KALİTENİN ARTIRILMASI Öğrencilerimizin gelişmiş dünyaya uyum sağlayacak şekilde donanımlı bireyler olabilmesi için eğitim ve öğretimde kalite artırılacaktır.	Stratejik Hedef 2.1. Bütün bireylerin bedensel, ruhsal ve zihinsel gelişimlerine yönelik faaliyetlere katılım oranını ve öğrencilerin akademik başarı düzeylerini artırmak.	Okulun Katıldığı proje sayısı	3	5
		Yükseköğretim kurumları tarafından düzenlenen etkinliklere katılan öğrenci sayısı	1	2
		Hijyen, sağlıklı ve dengeli beslenme ile ilgili verilen eğitime katılan öğrenci oranı (%)	100%	100%
		Eğitim Öğretim yılı içerisinde "Değerler Eğitimi" kapsamında yapılan çalışmalarla katılan öğrenci oranı	100%	100%
TEMA III: KURUMSAL KAPASİTE Stratejik Amaç 3: Eğitim ve öğretim faaliyetlerinin daha nitelikli olarak verilebilmesi için okulumuzun kurumsal kapasitesi güçlendirilecektir.	Stratejik Hedef 3.1.Okulumuzun insan kaynakları, mali ve fiziksel altyapısı eğitim ve öğretim faaliyetlerinden beklenen sonuçların elde edilmesini temine edecek biçimde sürdürülebilirlik ve verimlilik esasına göre geliştirilecektir.	Öğretmen başına ortalama hizmet içi faaliyet sayısı	1	1
		Proje geliştirme veya STEM konusunda eğitim alan öğretmen oranı (%)	90%	100%
		Okul güvenliğinin yeterlilik durumu (1=Yeterli, 0=Yetersiz)	1	1
		Okulun "Beyaz Bayrak" sertifikası durumu (1=Var, 0=Yok)	1	1
		Okulun Fiziki Kapasitesi (Sınıf, Salon, Bahçe, Atölye, Teknik imkanlar vb.) (1=Yeterli, 0=Yetersiz)	1	1

1-Eđitim ve Öğretime Erişim teması altında belirlenen “Öğrencilerin uyum ve devamsızlık sorunlarını gideren etkin bir yönetim yapısı kurulacaktır” amacına yönelik belirlenen hedef ve göstergelerin hedeflenen değerlerine alınan tedbirler, uygulanan faaliyetler ve etkinlikler neticesinde ulaşılmıştır.

2- Eđitim ve Öğretimde Kalitenin Artırılması teması altında belirlenen “Bütün bireylere ulusal ve uluslararası ölçütlerde bilgi, beceri, tutum ve davranışın kazandırılması ile girişimci, yenilikçi, yaratıcı, dil becerileri yüksek, iletişime ve öğrenmeye açık, öz güven ve sorumluluk sahibi sağlıklı ve mutlu bireylerin yetişmesine imkân sağlamak” amacına yönelik belirlenen hedef ve göstergelerin hedeflenen değerlerine plan döneminde uygulanan stratejiler, faaliyetler ve etkinlikler neticesinde ulaşılmıştır.

3- Kurumsal Kapasite teması altında belirlenen “Eđitim ve öğretim faaliyetlerinin daha nitelikli olarak verilebilmesi için okulumuzun kurumsal kapasitesi güçlendirilecektir” amacına yönelik belirlenen hedef ve göstergelerin hedeflenen değerlerine plan döneminde uygulanan stratejiler, faaliyetler ve etkinlikler neticesinde ulaşılmıştır.

Yeni plan döneminde ilimizin planına bađlı olarak oluşturacağımız stratejik planda benzer performans göstergelerine yer verilecektir.

2.3. Yasal Yükümlülükler ve Mevzuat Analizi

Okulumuzun çalışmalarını ilgilendiren mevzuatlar incelenmiştir. Okul Müdürlüğümüzün yasal yetki, görev ve sorumlulukları; Cumhurbaşkanlığı Teşkilatı Hakkında Cumhurbaşkanlığı Kararnamesi, T.C. Anayasası, 657 sayılı Devlet Memurları Kanunu, 1739 sayılı Millî Eđitim Temel Kanunu, Millî Eđitim Bakanlığı Okul Öncesi Eđitim ve İlköğretim Kurumları Yönetmeliđi, Ortaöğretim Kurumları Yönetmeliđi, Millî Eđitim Bakanlığı Eđitim Kurumları Sosyal Etkinlikler Yönetmeliđi, Mesleki Ve Teknik Eđitim Yönetmeliđi, esaslarına ve diđer ilgili mevzuat ve kararlara göre belirlenmiştir.

2.4. Üst Politika Belgeleri Analizi

Okul müdürlüğümüze görev ve sorumluluk yükleyen amir hükümlerin tespit edilmesi için tüm üst politika belgeleri taranmış ve bu belgelerde yer alan politikalar incelenmiştir.

Üst politika belgeleri;

- 12. Kalkınma Planı
- Cumhurbaşkanlığı Programı,
- Orta Vadeli Program,
- Cumhurbaşkanlığı Yıllık Programı,
- Millî Eđitim Bakanlığı Stratejik Planı,
- İl Millî Eđitim Müdürlüğü Stratejik Planı,
- İlçe Millî Eđitim Müdürlüğü Stratejik Planı ile
- Okul/kurumu ilgilendiren ulusal, bölgesel ve sektörel strateji eylem planları

Nevşehir il millî eđitim müdürlüğü ve ilçe millî eđitim müdürlüğü stratejik planları incelenerek Bu çerçevede Müdürlüğümüz 2024-2028 Stratejik Planı'nın stratejik amaç, hedef, performans göstergeleri ve stratejileri hazırlanırken bu belgelerden yararlanılmıştır.

2.5. Faaliyet Alanları ile Ürün/Hizmetlerin Belirlenmesi

2024-2028 stratejik plan hazırlık sürecinde Müdürlüğümüzün faaliyet alanları ile ürün ve hizmetlerinin belirlenmesine yönelik çalışmalar yapılmıştır. Bu kapsamda Müdürlüğümüzün faaliyetleri ve ürün ve hizmetleri belirlenmiştir. Müdürlüğümüzün faaliyet alanları ile ürün ve hizmetleri şu şekildedir:

Tablo 3. Faaliyet Alanlar/Ürün ve Hizmetler Tablosu

Faaliyet Alanı	Ürün/Hizmetler
Öğretim-eğitim faaliyetleri	Kayıt-nakil işleri Devam-devamsızlık Sınıf geçme Sınav hizmetleri
Rehberlik faaliyetleri	Öğrencilere rehberlik Velilere rehberlik Genel Rehberlik faaliyetleri
Sosyal, Kültürel ve sanatsal faaliyetler	Tiyatro Şiir Dinletisi Gezi Halk Oyunları Sergi Kermes
Sportif faaliyetler	Basketbol, Voleybol, Futbol, Atletizm, Satranç, Güreş
İnsan kaynakları faaliyetleri (mesleki gelişim faaliyetleri, personel etkinlikleri...)	
Okul aile birliği faaliyetleri	
Öğrencilere yönelik faaliyetler	
Ölçme değerlendirme faaliyetleri	Ortak Sınavlar, deneme sınavları
Öğrenme ortamlarına yönelik faaliyetler	
Ders dışı faaliyetler	

2.6. Paydaş Analizi

Paydaş analizinin ilk aşamasında kurumumuzun paydaşlarının kimler olduğunun tespit edilebilmesi için; kurumumuzun faaliyet ve hizmetleri ile ilgisi olanlar kimlerdir?, Kurumumuzun faaliyet ve hizmetlerini yönlendirenler kimlerdir?, Kurumumuzun sunduğu hizmetlerden yararlananlar kimlerdir?, Kurumumuzun faaliyet ve hizmetlerden etkilenenler ile faaliyet ve hizmetlerini etkileyenler kimlerdir? Sorularına cevap aranmıştır.

Paydaşların kurumla ilişkileri belirlenerek iç paydaş /dış paydaş /yararlanıcı olarak sınıflandırılması yapılmıştır.

EK-1 Paydaş Sınıflandırma Matrisi

PAYDAŞLAR	İÇ PAYDAŞLAR	DİŞ PAYDAŞLAR	YARARLANICI		
	Çalışanlar, Birimler	Temel ortak	Stratejik ortak	Tedarikçi	Müşteri, hedef kitle
Millî Eğitim Bakanlığı		X	X		
Valilik		X	X		
Millî Eğitim Müdürlüğü Çalışanları		X	X		
İlçe Millî Eğitim Müdürlükleri		X	X		
Okullar ve Bağlı Kurumlar		X	X		
Öğretmenler ve Diğer Çalışanlar	X		X		
Öğrenciler ve Veliler	X				X
Okul Aile Birliği	X				X
Üniversite		X	X		
Özel İdare		X		X	
Belediyeler		X		X	
Güvenlik Güçleri (Emniyet, Jandarma)		X		X	
Bayındırlık ve İskân Müdürlüğü		X		X	
Sosyal Hizmetler Müdürlüğü		X		X	
Gençlik ve Spor Müdürlüğü		X		X	
Muhtarlık		X	X		
İşveren kuruluşlar		X		X	
Sivil Toplum Kuruluşları		X	X		
Turizm Uygulama otelleri		X	X		

EK -2 Paydaş Önceliklendirme Matrisi

Paydaş	İç Paydaş	Dış Paydaş	Yararlanıcı (Müşteri)	Neden Paydaş?	Önceliği
MEB		√		Bağlı olduğumuz merkezi idare	1
Öğrenciler			√	Hizmetlerimizden yaralandıkları için	1
Özel İdare		√		Tedarikçi mahalli idare	1
STK		√		Amaç ve hedeflerimize ulaşmak için iş birliği yapacağımız kurumlar	..

Ek-3 Yararlanıcı Ürün/Hizmet Matrisi

Ürün Hizmet Yararlanıcı (Müşteri)	Eğitim-Öğretim (Örgün-)	Yatılılık-Bursluluk	Nitelikli İş Gücü	AR-GE, Projeler, Danışmanlık	Altyapı, Donatım Yatırım	Yayım	Rehberlik, Kurs, Sosyal etkinlikler	Mezunlar (Öğrenci)	Ölçme-Değerlendirme
Öğrenciler	√	o			√	√	√		
Veliler							√		
Üniversiteler			o	o					
Medya			o	o					
Uluslararası kuruluşlar				o		o			
Meslek Kuruluşları	o								
Sağlık kuruluşları			o						
Diğer Kurumlar									o
Özel sektör			√	o			o		

Tabloda yer paydaşların listesi okul/kurumun türüne ve yapısına göre değişkenlik gösterebilir.

√ : Tamamı O : Bir kısmı

2.7. Okul/Kurum İçi Analiz

Kurum içi analiz çalışmasında; müdürlüğümüzün organizasyon yapısı, insan kaynakları, kurum kültürü, teknolojik bilişim altyapısı, fiziki ve mali kaynaklar yönünden ayrıntılı olarak ele alınmıştır.

Okul/Kurum İçi	Analiz İçerik Tablosu
Öğrenci sayıları	Sınıf kademeleri, meslek alan dalları, kaynaştırma öğrencileri, yabancı uyruklu öğrenciler gibi demografik özelliklere dair detaylı sınıflandırmaları kapsamalıdır. e-Okul kayıtları kullanılarak hazırlanabilir.
Akademik başarı verileri	e-Okul kayıtları kullanılarak erişim sağlanabilir.
Sosyal-kültürel-bilimsel ve sportif başarı verileri	Belirtilen alanlarda yarışma ödülleri ya da lisansları olan öğrencilere dair sayısal verileri kapsamalıdır.
Öğrenme stilleri envanteri	Okul rehberlik servisi tarafından uygulanmaktadır.
Devam-devamsızlık verileri	e-Okul kayıtları kullanılarak erişim sağlanabilir. Aynı zamanda okul rehberlik servisi tarafından devamsızlık nedenleri anketi uygulanarak detaylı bir analiz gerçekleştirilmesi önerilmektedir.
Okul disiplinini etkileyen faktörler anketi	Okul rehberlik servisi tarafından uygulanmaktadır.
İnsan kaynakları verileri	İdareci, öğretmen ve destek personeline dair sayısal veriler, lisans ya da yüksek lisans programlarından mezuniyet durumlarını da kapsamalıdır.
Öğretmenlerin hizmet içi eğitime katılma oranları	MEBBİS verileri kullanılarak erişim sağlanabilir.
Öğrenme ortamı verileri	Okulun fiziki yapısına (ana ve ek binalar, kapalı spor salonu vb.) ve öğrenme ortamlarına (sınıf sayısı, laboratuvar ve kütüphane vb.) dair verileri içermelidir.
Okul/kurum ortamını değerlendirme anketi	Okul rehberlik servisi tarafından uygulanmaktadır.

SINIF VE ÖĞRENCİ BİLGİLERİ

Okulumuzda yer alan sınıfların öğrenci sayıları alttaki tabloda verilmiştir.

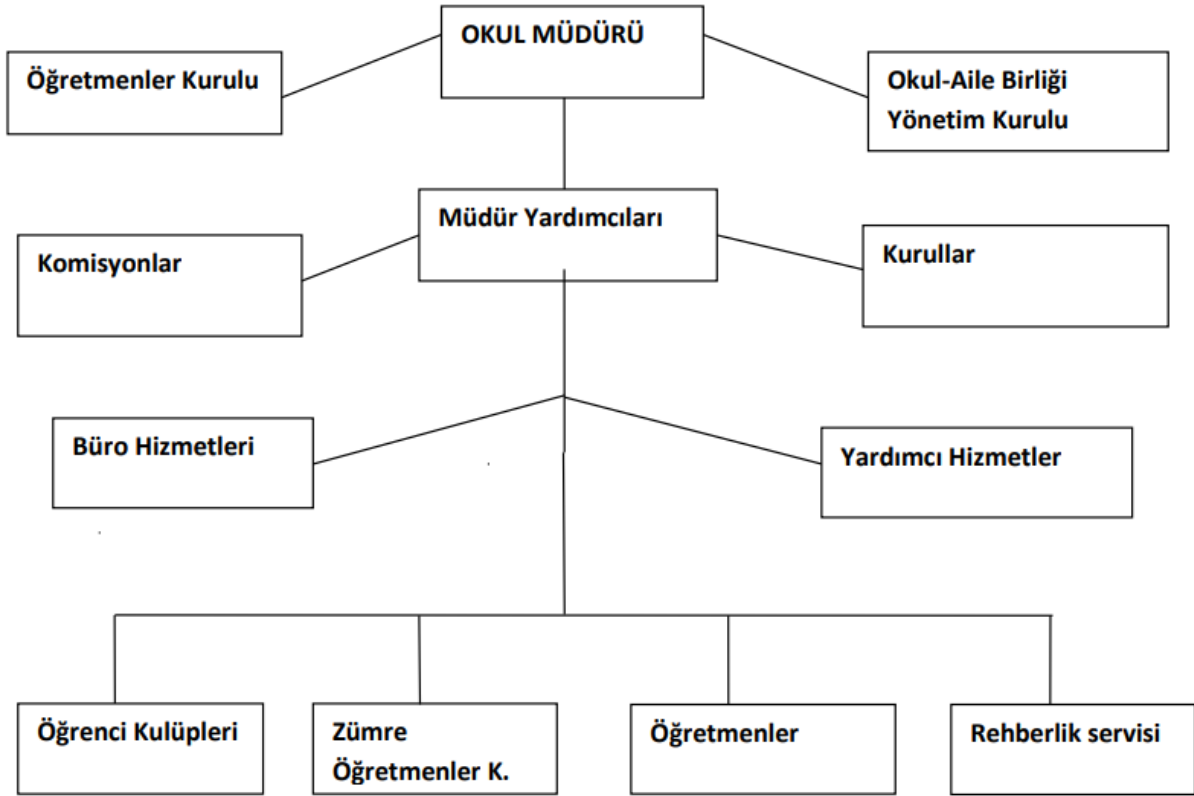
SINIFI	Kız	Erkek	Toplam	SINIFI	Kız	Erkek	Toplam
Uyum	0	0	0	Resim ÖYGP	42	6	48
				Resim Proje	6	2	8
Destek 1	33	43	76	Destek 2	21	17	38
BYF	15	6	21	BYF 2	19	19	38
ÖYG 1	27	22	49	ÖYG 2	28	12	40
Proje	17	14	31	Müzik ÖYGP	29	15	44
				Müzik Proje	2	1	3

Yabancı Uyruklu Öğrenciler

Uyruğu	. Sınıf		. Sınıf		Sınıf		7 Sınıf		Toplam
	Kız	Erkek	Kız	Erkek	Kız	Erkek	Kız	Erkek	
Suriye									0
Irak									0
Afgan									0
İran								1	1

Okul Müdürü

Öğretmenler Kurulu	Rehberlik Servisi	Müdür Yardımcısı	Büro Hizmetleri	Okul Aile Birliği
Öğrenci Kulüpleri	Öğrenci İşleri	Öğretmen Zümreleri	Yardımcı Hizmetler	Muhasebe



2.7.2. İnsan Kaynakları

Okul/kurumun hedefleriyle uyumlu, kurumsal ve bireysel performans için kritik olan bilgi, beceri ve tutumların tümünü kapsamalıdır. Personele ilişkin nicel veriler ile personelin sahip olduğu niteliklerin analizi yapılmıştır.

Okul/kurumda çalışanlar ve görevleri belirlenir. Ayrıca;

- Kurumun sahip olduğu toplam norm kadro sayısı,
- Çalışan toplam personel sayısı,
- İhtiyaç duyulan branşlar ve ihtiyaç sayısı,
- Buna bağlı olarak yapılan istihdam sayısı,
- Personelin nasıl atandığı,
- Varsa geçici personelin alındığı kaynağı,
- Kadrosu olmayıp da sözleşmeli çalıştırılan personelin sayısı,
- Eğitim düzeyi, gönüllü olarak aldığı diğer görevler,
- Okul/kuruma son -en az- iki yılda gelen giden personel sayısı mümkün ise neden okul/kurumdan tayin istedikleri,
- Ortalama okulda çalışma yılı,
- Ortalama hizmet içi eğitim saati,
- Çalışana verilen ödül ve ceza sayısı gibi hususlar tablo hâlinde düzenlenebilir.
- Okul/kurumda çalışan yönetici, öğretmen, diğer personelin görevlerinin neler olduğu belirlenmelidir

Okulumuzun çalışanlarına ilişkin bilgiler altta yer alan tabloda belirtilmiştir.

(Kadro lu, geçici görevlendirme, ücretli veya sözleşmeli olması fark etmeksizin tüm çalışanlar dâhil edilecektir.)

Unvan*	Erkek	Kadın	Toplam
Okul Müdürü ve Müdür Yardımcısı	2		2
Sınıf Öğretmeni		2	2
Branş Öğretmeni	7	4	11
Rehber Öğretmen		1	1
İdari Personel			
Yardımcı Personel	2	3	5
Güvenlik Personeli			
Toplam Çalışan Sayıları			20

Tablo Branşlara Göre Kurumdaki Mevcut Öğretmen Sayısı

Branşı	Kadın	Erkek	Toplam	Yüksek Lisans	Doktora
TARİH		1	1	1	
SOSYAL BİLGİLER		1	1		1
TEKNOLOJİ TASARIM		1	1	1	
SINIF ÖĞRETMENİ	2		2	2	
REHBER	1		1	1	
MÜZİK		1	1	1	
KİMYA	1		1	1	
BİYOLOJİ	1		1	1	
TÜRKÇE	1		1	1	
BİLGİSAYAR		1	1	1	
RESİM		1	1	1	
Toplam				11	1

Tablo 5. Çalışanların Görev Dağılımı

Çalışanın Ünvanı	Görevleri
Okul /Kurum Müdürü	Eğitim programlarını, öğretim metotlarını ve okul hedeflerini belirler ve bu hedeflerin gerçekleştirilmesi için çalışır.
Müdür Yardımcısı	Okulun her türlü eğitim, öğrenci, yönetim, yazışma, etkinlikler, bakım, koruma, düzen, temizlik gibi görevleri yerine getirmektedir.
Öğretmenler	Kendilerine verilen ve yetkili sayıldıkları dersleri okutmak. -Okuttukları derslerle ilgili uygulama ve deneyleri yapmak. -Serbest çalışma saatlerinde öğrencileri gözetlemek. -Ders dışında okulun eğitim öğretim ve yönetim işlerine katılmak. -Kanun yönetmelik ve emirlerle tespit edilen ödevleri yapmak. -Öğrencilerin sorunlarıyla ilgilenmek.
Yönetim İşleri ve Büro Memuru	Ofisin düzenini sağlamak, yazışmaları yapmak, toplantıların organize edilmesi, telefonların yanıtlanması, gelen misafirlerin karşılanması, dosyalama, belge hazırlama ve ofis malzemelerinin yönetimi
Yardımcı Hizmetler Personeli	Okulun tüm alanlarının temizlenmesi, Servis ve her türlü getir-götür işlemlerinin yapılması, teknik işlerin takibi

Tablo 6. İdari Personelin Hizmet Süresine İlişkin Bilgiler

Hizmet Süreleri	2024 Yıl İtibarıyla	
	Kişi Sayısı	%
1-4 Yıl		
5-6 Yıl		
7-10 Yıl		
10.....Üzeri	2	

Tablo 7. Okul/Kurumda Oluşan Yönetici Sirkülasyonu Oranı

	Yıl İçerisinde Okul/Kurumdan Ayrılan Yönetici Sayısı			Yıl İçerisinde Okul/Kurumda Göreve Başlayan Yönetici Sayısı		
	2021	2022	2023	2021	2022	2023
TOPLAM	2	2	2	0	0	1

Tablo 8. İdari Personelin Katıldığı Hizmet İçi Programları

Adı ve Soyadı	Görevi	Katıldığı Çalışmanın Adı	Katıldığı Yıl	Belge No
FATİH ÇELİK	Müdür	PROJE DÖNGÜSÜ YÖNETİMİ SEMİNERİ	2019	2019500328
FATİH ÇELİK	Müdür	Yangın Eğitimi Kursu	2022	2022500026
FATİH ÇELİK	Müdür	Taslak Ders Kitabı ve Eğitim Aracı İnceleme Semineri	2022	2022001232
FATİH ÇELİK	Müdür	Mesleki Çalışma - Siber Güvenliğe Giriş Eğitimi Seminer	2021	2021001127
FATİH ÇELİK	Müdür	STEM (Temel Seviye) Kursu	2020	2020500099
FATİH ÇELİK	Müdür	Akıl ve Zekâ Oyunları Eğitimi Kursu	2020	2020500018
FATİH ÇELİK	Müdür	DİJİTAL ÇAĞDA SINIF YÖNETİMİ SEMİNERİ	2020	2020500001
FATİH ÇELİK	Müdür	Oryantiring Eğitimi Kursu	2019	2019500390
FATİH ÇELİK	Müdür	PROJE DÖNGÜSÜ YÖNETİMİ SEMİNERİ	2019	2019500328
FATİH ÇELİK	Müdür	Müze Eğitimi Kursu	2019	2019500280
FATİH ÇELİK	Müdür	Okul Tabanlı Afet Eğitimi Kursu	2019	2019000363
FATİH ÇELİK	Müdür	ÖĞRETMENLERİMİZLE 2023E PROJESİ SEMİNERİ	2018	2018500163
FATİH ÇELİK	Müdür	MESLEKİ ETİK EĞİTİM SEMİNERİ	2017	2017500047
FATİH ÇELİK	Müdür	Doküman Yönetim Sistemi Kullanıcı Uygulamalı Eğitim Kursu	2017	2017500072
FATİH ÇELİK	Müdür	Belletmen Eğitimi Kursu	2019	2019500329

Adı ve Soyadı	Görevi	Katıldığı Çalışmanın Adı	Katıldığı Yıl	Belge No
S.AHMET CENGİZ	Müdür Yrd	MEB Birim Amirlerinin Öğretmen Bilgilendirme Semineri	2023	2023007736
S.AHMET CENGİZ	Müdür Yrd	Sosyal Medya Kullanımı ve İletişim Semineri	2022	2022001023
S.AHMET CENGİZ	Müdür Yrd	Öğretmen Olmak Semineri	2022	2022001018
S.AHMET CENGİZ	Müdür Yrd	Çocuklarda Sorumluluk Bilinci Oluşturma Eğitimi Semineri	2022	2022000760
S.AHMET CENGİZ	Müdür Yrd	Özel Ulaştırma Hizmetleri Mesleki Eğitim ve Geliştirme (SRC) Teorik ve Uygulama Sınav Sorumlusu Semineri	2021	2021000460
S.AHMET CENGİZ	Müdür Yrd	TÜBİTAK Projeleri, Tematik Atölyeler, Fikri Mülkiyet Hakları, TEKNOFEST Projeleri Öğretmen	2022	2022001283
S.AHMET CENGİZ	Müdür Yrd	Davranış Yetkinlikleri Semineri	2020	2020500104
S.AHMET CENGİZ	Müdür Yrd	LEGO Mindstorms Educations EV3 İle Temel Robotik Semineri	2018	2018500123
S.AHMET CENGİZ	Müdür Yrd	Uygulamalı TÜBİTAK Projeleri Yazma Eğitimi Semineri	2023	2023500053
S.AHMET CENGİZ	Müdür Yrd	Davranış Yetkinlikleri Semineri	2020	2020500104
S.AHMET CENGİZ	Müdür Yrd	E-SINAV UYGULAMALARI SEMİNERİ	2018	2018500099
S.AHMET CENGİZ	Müdür Yrd	PROJE DÖNGÜSÜ YÖNETİMİ SEMİNERİ	2018	2018500109
S.AHMET CENGİZ	Müdür Yrd	FATİH PROJESİ ETKİLEŞİMLİ TAHTA KULLANIMI SEMİNERİ	2015	2015500131

S.AHMET CENGİZ	Müdür Yrd	Etkileşimli Tahta Kullanım Semineri	2012	2012500117
S.AHMET CENGİZ	Müdür Yrd	Siber Güvenliğe Giriş Eğitimi Kursu	2021	2021000622
S.AHMET CENGİZ	Müdür Yrd	Web Tasarımı ve Programcılığı (ASP) Kursu	2019	2019500343
S.AHMET CENGİZ	Müdür Yrd	Temel Elektronik ve Kodlamaya Giriş Kursu	2018	2018500122
S.AHMET CENGİZ	Müdür Yrd	Web Tabanlı İçerik Geliştirme Kursu	2008	2008500066
S.AHMET CENGİZ	Müdür Yrd	İTERAKTİF EĞİTİM İÇERİĞİ GELİŞTİRME EĞİTMEN EĞİTİMİ KURSU	2012	2011500080
S.AHMET CENGİZ	Müdür Yrd	Oyunlaştırılmış Matematik Öğretim Semineri	2019	2019500037

Tablo 9. Öğretmenlerin Hizmet Süreleri (Yıl İtibarıyla)

Hizmet Süreleri	Branşı	Kadın	Erkek	Hizmet Yılı	Toplam
1-3 Yıl					
4-6 Yıl					
7-10 Yıl			3		3
11-15 Yıl		2	2		4
16-20		2			2
20 ve üzeri		2	3		5

Tablo 10. Kurumda Gerçekleşen Öğretmen Sirkülasyonunun Oranı

	Yıl İçerisinde Kurumdan Ayrılan Öğretmen Sayısı			Yıl İçerisinde Kurumda Göreve Başlayan Öğretmen Sayısı		
	2021	2022	2023	2021	2022	2023
TOPLAM	0	0	0	0	0	2

Tablo 11. Öğretmenlerin Katıldığı Hizmet İçi Eğitim Programları

Adı ve Soyadı	Branşı	Katıldığı Çalışmanın Adı	Katıldı	Belge No
Murat YAĞCI	Fen Bilgisi	Özel Yetenekli Öğrencilerin Ayırt Edici Özellikleri Semineri	2023	2023003870
Aylin AKYÜZ	Sınıf Öğretmeni	e Twinning, Erasmus+Proje ve Etkinlikleri Semineri	2023	2023007716
Nusret ÇİMENTEPE	Teknoloji Tasarım	Zaman Yönetimi Semineri	2023	2020000102
Ayşe KAYAALP	Türkçe	Müze Eğitimi Kursu	2020	2020200101
Canan ÖZDEMİR	Sınıf Öğretmeni	Merhamet ve Yavaşlamak Semineri	2022	2022001016
M.Akif KOCADURU	Müzik	Başlangıç Düzeyi Piyano Eğitimi Semineri	2022	2022001565
Tahsin DEVECİ	Matematik	Gençlerle İletişim Semineri	2023	2023003861
Orhan DEMİR	Resim	İlkokulda Drama Eğitimi Semineri	2022	2022001667
Mustafa YALİM	Bilgisayar	Çöpün Yolculuğu ve Geri Dönüşüm Semineri	2022	2022001595
Leyla AKTEPE	Kimya	Taslak Ders Kitabı ve Eğitim Aracı İnceleme Semineri	2022	2022001232
Esmâ GÜN	İngilizce	Çevrim İçi İngilizce Öğretimine Giriş Semineri	2022	2021000021
Alparslan YÜKSEK	Sosyal Bilgiler	Öğretmen Olmak Semineri	2022	2022001018
Kübra YILDIZ	Rehber	Sosyal Duygusal ve Bilişsel Gelişim Semineri	2023	2023001372

Tablo 12. Kurumdaki Mevcut Hizmetli/ Memur Sayısı

	Görevi	Erkek	Kadın	Eğitim Durumu	Hizmet Yılı	Toplam
1	Memur	0	0	0	0	0
2	Hizmetli	2	3	lise		
3					
4					
5						
6						

Tablo 13. Okul/kurum Rehberlik Hizmetleri

Mevcut Kapasite				Mevcut Kapasite Kullanımı ve Performans					
Psikolojik Danışman Norm Sayısı	Görev Yapan Psikolojik Danışman Sayısı	İhtiyaç Duyulan Psikolojik Danışman Sayısı	Görüşme Odası Sayısı	Danışmanlık Hizmeti Alan			Rehberlik Hizmetleri İle İlgili Düzenlenen Eğitim/Paylaşım Toplantısı vb. Faaliyet Sayısı		
				Öğrenci Sayısı	Öğretmen Sayısı	Veli Sayısı	Öğretmenlere Yönelik	Öğrencilere Yönelik	Velilere Yönelik
1	1	0	1	371	14	371	2	4	5

2.7.3. Teknolojik Düzey

Okulumuzun bilgisayar donanımı, etkileşimli tahta, internet, fotokopi ve diğer teknolojik imkanları yeterli durumdadır. Öğretmenlerimizin ve diğer personellerimizin teknolojik okur yazarlığı yeterli düzeydedir. Okulumuz hizmetlerinin yararlanıcılara daha hızlı ve etkili şekilde sunulması için güncel teknolojik araçlar etkin bir biçimde kullanılmaktadır.

Tablo 15. Teknolojik Araç-Gereç Durumu

Araç-Gereçler	2021	2022	2023	İhtiyaç
Akıllı Tahta Sayısı	21	21	21	4
Masaüstü Bilgisayar Sayısı	5	7	9	6
Taşınabilir Bilgisayar Sayısı	3	4	6	1
Yazıcı Sayısı	4	6	8	2
Tarayıcı	2	2	2	1
Projeksiyon Sayısı	2	2	2	0
Fotokopi Makinesi	2	3	4	0
Fax	0	0	0	0
TV Sayısı	1	1	2	0
İnternet Bağlantı Hızı	16	16	16	0

Tablo 16. Fiziki Mekân Durumu

Fiziki Mekân	Var	Yok	Adedi	İhtiyaç	Açıklama
Öğretmen Çalışma Odası	X		1	0	
Ekipman Odası	X		1	0	
Kütüphane	X		1	0	
Rehberlik Servisi	X		1	0	
Resim Odası	X		2	0	
Müzik Odası	X		2	0	
Çok Amaçlı Salon	X		1	0	
Spor Salonu		X		0	
Fen Laboratuvarı	X		1	0	
Bilgisayar Laboratuvarı	X		1	0	
Tasarım Beceri Atölyesi	X		2	0	

2.7.4. Mali Kaynaklar

Okulumuzun genel bütçe ödenekleri, okul aile birliği gelirleri ve diğer katkılarda dâhil olmak üzere gelir ve giderlerine ilişkin son iki yıl gerçekleşme bilgileri alttaki tabloda verilmiştir.

Tablo 17. Kaynak Tablosu

Kaynaklar	2024	2025	2026	2027	2028
Genel Bütçe	0				
Okul Aile Birliği	64000				
Özel İdare	0				
Kira Gelirleri	0				
Döner Sermaye	0				
Dış Kaynak/Projeler	0				
Diğer	0				
TOPLAM	64000				

Tablo 18. Harcama Kalemleri

Harcama Kalemi	Çeşitleri
Personel	Sözleşmeli olarak çalışan personelin (sekreter temizlik, güvenlik) ücret, vergi, sigorta vb. giderleri
Onarım	Okul/kurum binası ve tesisatlarıyla ilgili her türlü küçük onarım; makine, bilgisayar, yazıcı vb. bakım giderleri
Sosyal-sportif faaliyetler	Etkinlikler ile ilgili giderler
Temizlik	Temizlik malzemeleri alımı
İletişim	Telefon, faks, internet, posta, mesaj giderleri
Kırtasiye	Her türlü kırtasiye ve sarf malzemesi giderleri

2.7.5. İstatistik Veriler

ÖĞRENCİ DURUMU	2020-2021	2021-2022	2022-2023
Genel Öğrenci mevcudu	250	300	370
Ortalama Sınıf Mevcudu	8	10	10
Mevcudu en fazla olan sınıf öğrenci sayısı	10	12	14
Mevcudu en az olan sınıf öğrenci sayısı	4	4	4
Kaynaştırma eğitimine tabi öğrenci sayısı	0	0	0

DESTEKLEME YETİŞTİRME KURSLARI (DYK)	2020-2021	2021-2022	2022-2023
Kurs Açılan Dersler	0	0	0
Kursa Katılan Öğrenci Sayısı	0	0	0
Kurslarda Görev Alan Öğretmen Sayısı	0	0	0

OKULUN AKADEMİK BAŞARISI	2020-2021	2021-2022	2022-2023
Ulusal düzeyde yapılan sınavlarda başarı sağlayan öğrenci oranı	1	1	2
İl başarı sırası	---	---	----
Sınıfını doğrudan geçen öğrenci oranı	0	0	0
Sınıf tekrarı yapan öğrenci oranı	0	0	0

OKUL FAALİYETLERİNE KATILIM	Kutlama Etkinlikleri			Anma Günleri			Kermesler		
	Görevli Öğretmen Sayısı	Katılan Öğrenci Sayısı	Katılan Veli sayısı	Görevli Öğretmen Sayısı	Katılan Öğrenci Sayısı	Katılan Veli sayısı	Görevli Öğretmen Sayısı	Katılan Öğrenci Sayısı	Katılan Veli sayısı
2020-2021							0	0	0
2021-2022							0	0	0
2022-2023							0	0	0

OKUL KÜLTÜREL FAALİYETLERİNE KATILIM	GEZİLER			SERGİLER			TİYATRO-DİNLETİ		
	Görevli Öğretmen Sayısı	Katılan Öğrenci Sayısı	Katılan Veli sayısı	Görevli Öğretmen Sayısı	Katılan Öğrenci Sayısı	Katılan Veli sayısı	Görevli Öğretmen Sayısı	Katılan Öğrenci Sayısı	Katılan Veli sayısı
2020-2021	6	120	50	2	15	50	0	0	0
2021-2022	8	140	70	22	18	80	0	0	0
2022-2023	10	160	80		30	120	0	0	0

BİLİMSEL ÇALIŞMA PROJE DURUMU	2020-2021	2021-2022	2022-2023
Okul bilimsel arařtırmaları (Okulun paydařlarıncayapılan bilimsel arařtırmalar belirtilir.)	0	0	2
Okul bilimsel yayınları (Okul/kurum ya da okul paydařlarıncayayımlanan kitap, makale vb. bilimsel yayımlardan bahsedilir.)	0	0	1
Okulun Katıldıđı Proje Sayısı	20	25	30

SPOR KULÜBÜ FAALİYETLERİ		2020-2022	2021-2023	2022-2024
Basketbol	Antrenör Sayısı	0	0	0
	Lisanslı Öğrenci Sayısı	0	0	0
	Kazanılan Başarılar	0	0	0
	mezun olduktan sonra spora devam eden öğrenci sayısı	0	0	0
Voleybol	Antrenör Sayısı	0	0	0
	Lisanslı Öğrenci Sayısı	2	2	2
	Kazanılan Başarılar	0	0	0
	Mezun olduktan sonra spora devam eden öğrenci sayısı	0	0	0
Futbol	Antrenör Sayısı	0	0	0
	Lisanslı Öğrenci Sayısı	3	2	2
	Kazanılan Başarılar	0	0	0
	mezun olduktan sonra spora devam eden öğrenci sayısı	0	0	0
Masa Tenisi	Antrenör Sayısı	0	0	0
	Lisanslı Öğrenci Sayısı	0	0	0
	Kazanılan Başarılar	0	0	0
	mezun olduktan sonra spora devam eden öğrenci sayısı	0	0	0
Satranç	Antrenör Sayısı	0	0	0
	Lisanslı Öğrenci Sayısı	4	6	5
	Kazanılan Başarılar	0	0	0
	mezun olduktan sonra spora devam eden öğrenci sayısı	0	0	0

ÖĞRENCİ DEVAM DURUMU	2020-2021	2021-2022	2022-2023
Öğrencilerin Devamsızlık Ortalaması	20	5	6
Devamsızlıktan Kalan Öğrenci Sayısı	6	4	6
Önceki Yıl devamsız olup da devamı sağlanan öğrenci sayısı	5	5	4

KURULAN SOSYAL KULÜPLER	KULÜPLERİN GERÇEKLEŐTİRDİĐİ FAALİYET SAYISI		
	2020-2021	2021-2022	2022-2023
Gezi inceleme Kulübü	2	2	2
Sivil Savunma Kulübü	2	2	2

PERSONEL DEVAM DURUMU	2020-2020	2021-2021	2022-2022
Personel Sevk Alma ortalaması	4	2	3
Zorunlu izinler hariç alınan izin süreleri	2	2	3
Alınan rapor ortalaması	3	2	2

2.8. Çevre Analizi (PESTLE)

Çevre analiziyle okul/kurum üzerinde etkili olan veya olabilecek politik, ekonomik, sosyo-kültürel, teknolojik, yasal çevresel dış etkenlerin tespit edilmesi amaçlanır. Dış çevreyi oluşturan unsurlar (nüfus, demografik yapı, coğrafi alan, kentsel gelişme, sosyokültürel hayat, ekonomik, sosyal, politik, kültürel durum, çevresel, teknolojik ve rekabete yönelik etkenler vb.) okul ve kurumun kontrolü dışındaki koşullara bağlı ve farklı eğilimlere sahiptir. Bu unsurlar doğrudan veya dolaylı olarak okul/kurumun faaliyet alanlarını etkilemektedir.

Tablo 20. PESTLE Analiz Tablosu

Politik-Yasal etkenler	Ekonomik etkenler
Kalkınma Planı ve Orta Vadeli Program, Bakanlık, il ve ilçe stratejik planlarının incelenmesi, Yasal yükümlülüklerin belirlenmesi, Oluşturulması gereken kurul ve komisyonlar, Okul/kurum çevresindeki politik durum.	Okul/kurumun bulunduğu çevrenin genel gelir durumu, İş kapasitesi, Okul/kurumun gelirini arttırıcı unsurlar, Okul/kurumun giderlerini arttıran unsurlar, Tasarruf sağlama imkânları, Mal-ürün ve hizmet satın alma imkânları, Kullanılabilir bütçe
Sosyokültürel etkenler	Teknolojik etkenler
Kariyer beklentileri, Ailelerin ve öğrencilerin bilinçlenmeleri, Aile yapısındaki değişimler (geniş aileden çekirdek aileye geçiş, erken yaşta evlenme vs.), Nüfus artışı, Göç, Nüfusun yaş gruplarına göre dağılımı, Hayat beklentilerindeki değişimler (Hızlı para kazanma hırısı, lüks yaşama düşkünlük, kırsal alanda kentsel yaşam), Beslenme alışkanlıkları, Değerler, mesleki etik kuralları vb.	e- Devlet uygulamaları, Dijital Platformlar üzerinden uzaktan eğitim imkânları, Okul/kurumun sahip olmadığı teknolojik araçlar Personelin ve öğrencilerin teknoloji kullanım kapasiteleri, Personelin ve öğrencilerin sahip olduğu teknolojik araçlar, Teknoloji alanındaki gelişmeler Teknolojinin eğitimde kullanımı
Çevresel Etkenler	
Bitki örtüsü, Doğal kaynakların korunması için yapılan çalışmalar, Çevrede yoğunluk gösteren hastalıklar, Doğal afetler (deprem kuşağında bulunma, Covid 19, kene vakaları vb.) *Örnek olarak verilmiştir. Değerlendirme okul/kurum özelinde yapılacaktır.	

2.9. GZFT Analizi

GZFT (Güçlü Yönler, Zayıf Yönler, Fırsatlar ve Tehditler) durum analizi kapsamında kullanılan temel yöntemlerdendir. Okulumuzun mevcut durumunu ortaya koyabilmek için geniş katılımlı bir grup ile GZFT analizi yapılmıştır. Okulumuzda yapılan GZFT analizinde okulun güçlü ve zayıf yönleri ile okulumuz için fırsat ve tehdit olarak değerlendirilebilecek unsurlar tespit edilmiştir.

2.9.1. Güçlü ve Zayıf Yönler

Güçlü Yönler

Öğrenciler	1.Öğrenci sayısının sınıflarda dengeli dağılımı 2.Sınıflarda öğrenci sayısının 24 ve altında olması
Çalışanlar	1. Güçlü ve deneyimli öğretmen kadrosu 2. Çalışanlarımızın uyumlu ve iş birliği içinde çalışma ve kurum kültürüne sahip olması 3. Öğretmen yönetici iş birliğinin güçlü olması
Veliler	1.Okul Aile İşbirliğine önem veren velilerimizin olması 2.Veli iletişiminin güçlü olması 3.Okul Aile Birliğinin aktif çalışması
Bina ve Yerleşke	1. Konum olarak merkezi bir yerleşim yerinde olması 2. Okul fiziki yapısının iyi durumda olması 3. Sınıflardaki öğrenme merkezlerinin okul öncesi eğitim programına göre oluşturulmuş olması 4. Okula ulaşımın kolay olması 5.Okula yakın bir hastanenin bulunması 6.Okul bahçesinin dış mekan etkinlikleri için uygun olması
Donanım	1.ADSL bağlantısının olması 2.Güvenlik kameralarının olması 3.Her sınıfta Akıllı Tahta bulunması
Bütçe	1.Okul bütçesinin var olması ve bütçenin veli katkılarıyla oluşması
Yönetim Süreçleri	1. Yönetim kadrosunun kadrolu yöneticilerden oluşması 2. Şeffaf, paylaşımcı, değişime açık bir yönetim anlayışının bulunması 3.Komisyonların etkin çalışması 4.Yeniliklerin okul yönetimi ve öğretmenler tarafından takip edilerek uygulanması
İletişim Süreçleri	1. Dış paydaşlara yakın bir konumda bulunması 2. Okulun diğer okul ve kurumlarla işbirliği içinde olması 3.Okul yönetici ve öğretmenlerinin ihtiyaç duyduğunda İlçe Milli Eğitim Müdürlüğü yöneticilerine ulaşabilmesi 4.Okul Aile Birliğinin iş birliğine açık olması 5.STK ve yerel yönetimlerle işbirliği içinde olunması 6. Üniversite ile işbirliğinde olunması
Diğer	1. Rehberlik normunun yeniden verilmesiyle rehberlik servisinin aktif çalışmaya başlaması 2. Temizlik ve hijyene dikkat edilmesi 3.Çeşitli proje ve uygulamalar kapsamında okulun pilot okul olarak seçilmesi 4. Okulumuzun güçlü bir bilgi birikimine ve deneyime sahip olması 5.Öğretmenlik deneyimi ve beceri eğitimi için öğretmen adayı öğrencilerinin okulumuzda eğitim alıyor olması 6.Beyaz Bayrak, Beslenme Dostu Okul ve Eko Okul olmamız 7.Bağımsız bir anaokulu olmamız yeterli personel çalışması ve ihtiyaçların giderilebilmesi

Zayıf Yönler

Öğrenciler	<ol style="list-style-type: none">1.Öğrenciler arası sosyal - kültürel ve sosyal-ekonomik farklılıklar2.Bazı Öğrencilerin şiddet eğilimli olması3.Öğrencilerde Teknolojik bağımlılığı4.Kaynaştırma öğrencilerin eğitiminin kalabalık sınıflarda zorlaşması
Çalışanlar	<ol style="list-style-type: none">1.Okulun kadrolu hizmetlisinin bulunmaması2.Öğretmenlerin çoğunun başka okullarda da görevli olması3.Bireysel performansların takdir ve ödüllendirmelerinin okul dışı üst yönetimleri tarafından yapılamaması
Veliler	<ol style="list-style-type: none">1.Velilerin okul ve eğitim öğretime yönelik olumsuz tutumları2.Çevrenin ve ailelerin okuldan yüksek beklentileri3.Velilerin sürekli eğitim öğretim dışı hususlarda öğrencileri hakkında öğretmenlerden bilgi talep etmesi4.Parçalanmış ailelere mensup öğrenci sayısının fazlalığı
Bina ve Yerleşke	<ol style="list-style-type: none">1. Okulun cadde üzerinde bulunmasından kaynaklanan güvenlik sorunu2. Öğretmenler odasının yetersiz olması3. İkili eğitimin ders dışı sosyal faaliyet ve sosyal kulüp çalışmalarına fırsat vermemesi4. Okul binasının farklı etkinlikler yapmak için uygun olmaması5.Okul bahçesinin çok küçük olması, Okulumuzun kantininin küçük olması6.Servis araç yolunun olmaması
Donanım	<ol style="list-style-type: none">1.Konferans salonunun olmaması2. Okulda bir spor salonunun olmaması3.İnternet erişim kısıtlılığı4. Rehberlik servisinin fiziki koşullarının yetersizliği5.Okul çatısının dış etkilere açık olması nedeniyle onarım ihtiyacı6.Destek eğitim odalarının olmaması
Bütçe	<ol style="list-style-type: none">1.Okulun temizlik, personel, beslenme ve benzeri ihtiyaçları için veliler tarafından verilen ücretin yetersiz kalması2.Sosyal etkinliklerin çeşitlendirilebilmesi için yeterli kaynağın olmaması
Yönetim Süreçleri	<ol style="list-style-type: none">1.Personel verimliliğinin düşük olması2-İdare ve öğretmenler arasında iletişimin zayıf olması
Diğer	<ol style="list-style-type: none">1.Ulusal Sergi ve Yarışmalara (resim branş öğretmen yokluğu) Katılım Sayısının Arttırılması2.Sportif yarışmalara branş öğretmeni olmadığından dolayı katılımın olamaması

2.9.2. Fırsatlar ve Tehditler

Fırsatlar

Politik	Yönetmeliğin eğitim ve öğretime erişim hususunda yaşanan sıkıntıların çözümünde olumlu katkı sağlaması
Ekonomik	Eğitim öğretim ortamları ile hizmet birimlerinin fiziki yapısının geliştirilmesini ve eğitim yatırımların artmasının sağlanması Eğitime ayrılan kaynakların yeterli olması Hayırseverler varlığı
Sosyolojik	Yabancı uyruklu sığınmacıların topluma uyumunu kolaylaştıran sosyal yapı İlimizde iki üniversitenin varlığı İlin tarihi ve coğrafi dokusunun zenginliği Manevi ve kültürel zenginlik
Teknolojik	Teknoloji aracılığıyla eğitim öğretim faaliyetlerinde ihtiyaca göre altyapı, sistem ve donanımların geliştirilmesi ve kullanılması ile öğrenme süreçlerinde dijital içerik ve beceri destekli dönüşüm imkânlarına sahip olunması
Mevzuat-Yasal	Bakanlığın mevzuat çalışmalarında yeni sisteme uyum sağlamada yasal dayanaklara sahip olması
Ekolojik	Çevre duyarlılığı olan kurumların MEB ile iş birliği yapması, uygulanan müfredatta çevreye yönelik tema ve kazanımların bulunması Çevre ve doğal afet bilincindeki artış

Tehditler

Politik	Eğitim politikalarının sık değişmesi
Ekonomik	Bölge imkanlarının yetersiz olması Velilerin ekonomik durumunun düşük olması Teknolojinin hızlı gelişmesiyle birlikte yeni üretilen cihaz ve makinelerin maliyeti
Sosyolojik	Kamuoyunun eğitim öğretimin kalitesine ilişkin beklenti ve algısının farklı olması Olumsuz çevre koşullarından kaynaklı rehberlik ihtiyacı Kitle iletişim araçlarının olumsuz etkileri İlin yabancı uyruklu yoğun göç alması
Teknolojik	Hızlı ve değişken teknolojik gelişmelere zamanında ayak uydurulmanın zorluğu, öğretmenler ile öğrencilerin teknolojik cihazları kullanma becerisinin istenilen düzeyde olmaması, öğretmen ve öğrencilerin okul dışında teknolojik araçlara erişiminin yetersizliği Teknolojinin kişiler üzerindeki olumsuz etkileri
Mevzuat-Yasal	Değişen mevzuatı uyumlaştırmak için sürenin sınırlı oluşu Velilerin eğitime yönelik mevzuatı yeterince takip etmemeleri
Ekolojik	Toplumun çevresel risk faktörleri konusunda kısmi duyarsızlığı, çevre farkındalığının azlığı Çevrenin korunmasına yeterli özenin gösterilmemesi

2.10. Tespit ve İhtiyaçların Belirlenmesi

Durum analizi çerçevesinde gerçekleştirilen tüm çalışmalardan elde edilen veriler; paydaş anketleri, toplantı tutanakları vs. göz önünde bulundurularak özet bir bakış geliştirilmesi sürecidir. Oluşturulan tablo amaç ve hedeflere ulaşmak için temel yapıyı oluşturacaktır.

Durum Analizi Aşamaları	Tespitler	İhtiyaçlar
Uygulanmakta Olan Stratejik Planın Değerlendirilmesi	İzleme ve değerlendirme çalışmalarında eksiklikler saptanmıştır.	İzleme ve değerlendirme için etkin bir sistem kurulması
Paydaş Analizi	Kurum Kültürü oluşumundaki eksiklikler Kurum içi işbirliğindeki eksiklikler Aileler ile iletişim ve iş birliği yetersizdir	Aileler ile ilişkileri güçlendirecek bir çalışmaların güçlendirilmesi
Okul İçi Analiz	Teknolojik altyapı yetersizliği Okul temizlik ihtiyaçlarının yeterince sağlanamaması	Teknolojik altyapının güçlendirilmesi Okul Temizliğinin sağlanması

3. GELECEĞE BAKIŞ

Geleceğe bakış sürecinde okul/kurum misyon, vizyon ve temel değerler bildirimlerini belirler. Misyon, vizyon ve temel değerler, okul/kurumun uzun vadede idealleri doğrultusunda ilerleyebilmesi için yönlendiricilik işlevi görür. Okul/kurum, bu aşamada misyon ve vizyonlarını ifade edecek, temel değerlerini belirleyecek, temalarını, amaçlarını, hedeflerini ve stratejilerini ortaya koyacaklardır.

Okul Müdürlüğümüzün Misyon, vizyon, temel ilke ve değerlerinin oluşturulması kapsamında öğretmenlerimiz, öğrencilerimiz, velilerimiz, çalışanlarımız ve diğer paydaşlarımızdan alınan görüşler, sonucunda stratejik plan hazırlama ekibi tarafından Misyon, Vizyon, Temel Değerler aşağıdaki şekilde belirlenmiştir.

3.1. MİSYONUMUZ

Türkiye Yüzyılı temelinde Atatürk ilkelerine bağlı, milli ve manevi değerlerine sahip çıkan, vatanını ve ulusunu seven, çağdaş, insani değerlere sahip, sürekli kendini yenileyerek gelişmeleri takip eden, Türkçe'ye ve yabancı dillere hakim, özgüveni yüksek, kendini gerçekleştirmiş sağlıklı bireyler yetiştirmek.

3.2. VİZYONUMUZ

“İstiklalden istikbale, Türkiye Yüzyılı'nı inşa edecek mutlu bireyler yetiştirmek”

3.3. Temel Deęerler

- 1.Fırsat eřitlięi
- 2.Kültürel ve sanatsal duyarlılık
- 3.İnsan, toplum, bilim ve çevre duyarlılıęı
- 4.Din, ahlak ve deęerlere baęlılık
- 5.Hukuk ve adalet
- 6.Katılımcılık ve istişare kültürü
- 7.Tarafsızlık, hesap verebilirlik ve şeffaflık
- 8.Sorumluluk
- 9.Vatanseverlik
10. İşbirliğine Açıklama

4. AMAÇ, HEDEF VE PERFORMANS GÖSTERGESİ İLE STRATEJİLERİN BELİRLENMESİ

TEMA 1:EĞİTİME VE ÖĞRETİME ERİŞİM VE KATILIM

AMAÇ1: Çaęın ihtiyaç duyduęu bilgi, beceri ve yetkinlikleri kazanmış; teknolojiyi üreten; geleceęi kurgulayan; milli ve manevi deęerlerini bilen, saygı ve hoşgörü sahibi, sorumluluk bilinci olan gençler yetiştirmek.

Hedef 1.1: Öğrencilerin yetkinliklerini ve niteliklerini geliştirmeye yönelik bireysel özellikleri de dikkate alınarak yapılacak çalışmalarla okula uyumu sağlanacak, devamsızlık ve sınıf tekrarları azaltılacak ve eğitime katılımları artırılabacaktır.

TEMA 2:EĞİTİM ÖĞRETİMDE KALİTE

AMAÇ 2: Öğrencilerimizin gelişmiş dünyaya uyum sağlayacak şekilde donanımlı bireyler olabilmesi için eğitim ve öğretimde kalite artırılabacaktır.

Hedef 2.1: Öğrencilerin Sosyal, bilimsel, kültürel, sanatsal, sportif, çevreye duyarlı ve toplum hizmeti alanlarında ders dışı etkinliklere katılım oranı artırılabacaktır.

Hedef 2.2: Öğrencilerin ilgi, beceri ve yetenekleriyle orantılı bir şekilde üst öğrenime yönlendirilmesi sağlanacaktır.

TEMA 3:KURUMSAL KAPASİTE

AMAÇ 3: Eğitim ve öğretim faaliyetlerinin daha nitelikli olarak verilebilmesi için okulumuzun kurumsal kapasitesi güçlendirilecektir

Hedef 3.1: Eğitim kalitesinin artırılmasına yönelik çalışanların mesleki gelişimleri desteklenecektir.

Hedef 3.2: Eğitim kalitesinin artırılmasına yönelik okulun fiziki kapasitesi artırılabacaktır

Tema	EĞİTİM ÖĞRETİME ERİŞİM									
Okul Türü	Bilim Sanat Merkezi									
Amaç 1	A.1 Çağın ihtiyaç duyduğu bilgi, beceri ve yetkinlikleri kazanmış; teknolojiyi üreten; geleceği kurgulayan; milli ve manevi değerlerini bilen, saygı ve hoşgörü sahibi, sorumluluk bilinci olan gençler yetiştirmek..									
Hedef 1.1	H.1.1 Öğrencilerin yetkinliklerini ve niteliklerini geliştirmeye yönelik bireysel özellikleri de dikkate alınarak yapılacak çalışmalarla okula uyumu sağlanacak, devamsızlık ve sınıf tekrarları azaltılacak ve eğitime katılımı artırılacaktır.									
Performans Göstergeleri	Hedefe Etkisi (%)	Plan Dönemi Başlangıç Değeri	2024	2025	2026	2027	2028	İzleme Sıklığı	Rapor Sıklığı	
PG 1.1 Bilim ve sanat merkezleri grup tarama uygulaması yapılan öğrenci oranı (%)	20	11	12	13	14	15	16	6 Ay	Yıllık	
PG 1.2 Okula yeni başlayan öğrencilerden oryantasyon eğitimine katılanların oranı (%)	20	90	92	94	96	98	100	6 Ay	Yıllık	
PG 1.3 Bilim ve sanat merkezi öğrencilerinin programlara devam oranı (%)	20	90	92	94	96	98	99	6 Ay	Yıllık	
PG 1.4 Okulun özel eğitime ihtiyaç duyan bireylerin kullanımına uygunluğu (1=Uygun, 0=Uygun Değil)	20	1	1	1	1	1	1	6 Ay	Yıllık	
PG 1.5 Bilsen tanıtımının yeterlilik durumu (1=Yeterli, 0=Yetersiz)	20	1	1	1	1	1	1	6 Ay	Yıllık	
Koordinatör Birim	Okul İdaresi									
İşbirliği Yapılacak Birimler	Sorumlu idareciler, öğretmenler									
Stratejiler	S.1 Okulun bulunduğu bölgede tanıtımı yapılacak, bölge öğrencilerinin okula kayıtlarının sağlanması için veli görüşmeleri yapılacaktır.									
	S.2 Bilim Sanat Merkezine yeni gelen öğrencilere merkezin çalışma sistemi, kuralları, işleyişi, tanıtımı, çalışma alanlarının tanıtımı gibi oryantasyon etkinliği yapılacaktır.									
	S.3 Öğrencilerin merkeze devamı sıkı takip edilecek, devamsızlık durumunda okul veli iletişimi sağlanacak, velilerle görüşülerek öğrencilerin okula devamı sağlanacaktır.									
	S.4 Öğrencilerin okuldan memnuniyeti artırılarak okula devamı ve okulda eğitimini sürdürerek mezun olmalarını yönelik çalışmalar yapılacaktır.									
	S.5 Okul, aile ve çevre iş birliği yapılarak fiziki mekânlar iyileştirilecektir.									
Maliyet Tahmini	₺25.500,00									
Tespitler										
İhtiyaçlar										

Tema	EĞİTİM ÖĞRETİMDE KALİTE									
Okul Türü	Bilim Sanat Merkezi									
Amaç 2	A.2 Öğrencilerimizin gelişmiş dünyaya uyum sağlayacak şekilde donanımlı bireyler olabilmesi için eğitim ve öğretimde kalite artırılabacaktır.									
Hedef 2.1	H.2.1 Öğrencilerin Sosyal, bilimsel, kültürel, sanatsal, sportif, çevreye duyarlı ve toplum hizmeti alanlarında ders dışı etkinliklere katılım oranı artırılabacaktır.									
Performans Göstergeleri	Hedefe Etkisi (%)	Plan Dönemi Başlangıç Değeri	2024	2025	2026	2027	2028	İzleme Sıklığı	Rapor Sıklığı	
PG 1. En az bir sosyal etkinliğe katılan öğrenci oranı (%)	20	70	71	72	73	74	75	6 Ay	Yıllık	
PG 2. Geri dönüşüm, Enerji tasarrufu, israfın önlenmesi konularında yapılan etkinlik sayısı	20	1	2	2	3	3	4	6 Ay	Yıllık	
PG 3. Çevrenin korunması, çevremizdeki canlılara karşı duyarlı davranılması, çevreye karşı sorumluluklarımız konusunda yapılan etkinlik sayısı	20	1	2	2	3	3	4	6 Ay	Yıllık	
PG 4. Okuma kültürünü artırmaya yönelik düzenlenen etkinliklere katılan öğrenci oranı	20	90	92	94	96	98	100	6 Ay	Yıllık	
PG 5. Eğitim Öğretim yılı içerisinde "Değerler Eğitimi" kapsamında yapılan çalışmalara katılan öğrenci oranı (%)	20	75	80	85	90	95	100	6 Ay	Yıllık	
Koordinatör Birim	Okul İdaresi									
İşbirliği Yapılacak Birimler	Sorumlu idareciler, öğretmenler									
Stratejiler	S1. Gençlerin kendini ifade etme, özgüven sağlama yönünde sosyalleşmesi, kültürel ve sportif etkinliklere daha fazla katılımları sağlanacaktır.									
	S2. Öğrencilerde kitap sevgisi, okuma alışkanlığı kazanmaları yönünde kitap okuma etkinlikleri artırılabacaktır.									
	S3. Öğrencilere çevrenin önemi, sürdürülebilir bir çevre için neler yapmalıyız, hayvan sevgisi, çevremizdeki canlıların korunması konularında faaliyetler yapılacaktır.									
	S5. Okulda kitap sevgisi ve okuma kültürünü geliştirmeye yönelik kitap okuma etkinlikleri yapılacaktır									
	S5. Öğrencilerde Saygı, sevgi, empati, yardımlaşma vb. konularına; milli ve manevi değerleri tanımaları ve uygulamalarına yönelik çalışmalar yapılacaktır.									
Maliyet Tahmini	₺25.500,00									
Tespitler										
İhtiyaçlar										

Tema	EĞİTİM ÖĞRETİMDE KALİTE									
Okul Türü	Bilim Sanat Merkezi									
Amaç 2	A.2 Öğrencilerimizin gelişmiş dünyaya uyum sağlayacak şekilde donanımlı bireyler olabilmesi için eğitim ve öğretimde kalite artırılabacaktır.									
Hedef 2.2	H.2.2 Öğrencilerin ilgi, beceri ve yetenekleriyle orantılı bir şekilde üst öğrenime yönlendirilmesi sağlanacaktır.									
Performans Göstergeleri	Hedefe Etkisi (%)	Plan Dönemi Başlangıç Değeri	2024	2025	2026	2027	2028	İzleme Sıklığı	Rapor Sıklığı	
PG 1. Öğretim yılında yerel, ulusal ve uluslararası proje, yarışma vb. etkinliklere katılım sayısı	20	1	2	2	3	3	4	6 Ay	Yıllık	
PG 2 Bilim ve Sanat Merkezleri tarafından yapılan patent, faydalı model, tasarım ve marka başvuru sayısı	20	1	2	2	2	2	2	6 Ay	Yıllık	
PG 3 Yükseköğretim kurumları tarafından düzenlenen etkinliklere katılan öğrenci sayısı	20	2	4	6	8	9	10	6 Ay	Yıllık	
PG 4 Öğrencilere kariyer günleri kapsamında yapılan etkinlik sayısı	20	0	1	2	2	2	2	6 Ay	Yıllık	
PG 5 Proje eğitimi ve başvuru süreçlerine yönelik yapılan faaliyet sayısı sayısı	20	2	4	5	6	7	8	6 Ay	Yıllık	
Koordinatör Birim	Okul İdaresi									
İşbirliği Yapılacak Birimler	Sorumlu idareciler, öğretmenler									
Stratejiler	<p>S1. Öğrencilerin okul içi, yerel, ulusal ve uluslararası proje ve yarışmalara katılmaları teşvik edilecektir.</p> <p>S2. Öğrencileri ilgi, yetenek ve ihtiyaçları doğrultusunda bir üst öğrenim programına hazırlayacak mesleki ve eğitsel rehberlik faaliyetleri yürütülecektir.</p> <p>S3. Destekleme ve yetiştirme kurslarıyla öğrencilerin genel derslerdeki yeterlilikleri desteklenecektir.</p> <p>S4. Alanlarında başarı sağlamış bireylerle birlikte kariyer günleri düzenlenerek öğrencilerin motivasyonlarının artırılması ve isabetli meslek seçimine katkı sağlanacaktır.</p> <p>S5. Proje süreç eğitimi, proje fikri, proje yazımı, proje çağrılarına yönelik faaliyetler artırılabacaktır.</p>									
Maliyet Tahmini	₺25.500,00									
Tespitler										
İhtiyaçlar										

Tema	EĞİTİM ÖĞRETİMDE KALİTE									
Okul Türü	Bilim Sanat Merkezi									
Amaç 3	A.3 Eğitim ve öğretim faaliyetlerinin daha nitelikli olarak verilebilmesi için okulumuzun kurumsal kapasitesi güçlendirilecektir									
Hedef 3.1	H.3.1 Eğitim kalitesinin artırılmasına yönelik çalışanların mesleki gelişimleri desteklenecektir.									
Performans Göstergeleri	Hedefe Etkisi (%)	Plan Dönemi Başlangıç Değeri	2024	2025	2026	2027	2028	İzleme Sıklığı	Rapor Sıklığı	
PG 1 Uzaktan veya yüz yüze hizmet içi eğitime katılan yönetici ve öğretmen oranı (%)	20	90	93	95	98	99	100	6 Ay	Yıllık	
PG 2 Öğretim yılında öğretmen başına düşen ortalama hizmet içi faaliyet sayısı	20	2	3	4	5	6	6	6 Ay	Yıllık	
PG 3 Proje geliştirme veya STEM konusunda eğitim alan öğretmen oranı (%)	20	90	90	92	94	96	100	6 Ay	Yıllık	
PG 4 Çalışanların motivasyonunu arttırmaya yönelik yapılan faaliyetlerin sayısı	20	1	2	2	2	2	2	6 Ay	Yıllık	
PG 5 Öğretmen ve çalışanlarının Okuldan memnuniyet oranı (%)	20	75	80	85	90	92	95	6 Ay	Yıllık	
Koordinatör Birim	Okul İdaresi									
İşbirliği Yapılacak Birimler	Sorumlu idareciler, öğretmenler									
Stratejiler	S1. Okul yöneticilerinin ve öğretmenlerin mesleki gelişim ihtiyaçları tespit edilerek bu ihtiyaçları gidermeye yönelik bir mesleki gelişim planı hazırlanacaktır.									
	S2. Merkez yöneticileri ve öğretmenlerin hizmet içi eğitimlere katılmaları teşvik edilecektir. Öğretmenlerin Mesleki çalışma dönemlerinde ve ihtiyaç duyulan zamanlarda mesleki gelişimlerine yönelik kurumsal çalışmalar yapılacaktır.									
	S3. Kurumuz öğretmenlerinin proje geliştirme veya STEM konusunda eğitim almaları teşvik edilecek ve eğitim imkanları sağlanacaktır.									
	S4. Okul personelinin motivasyon, iş doyum ve kurumsal bağlılık düzeylerini artıracak etkinlikler ve çalışmalar yapılacaktır.									
Maliyet Tahmini	₺25.500,00									
Tespitler										
İhtiyaçlar										

Tema	Kurumsal Kapasite									
Okul Türü	Bilim Sanat Merkezi									
Amaç 3	A.3 Eğitim ve öğretim faaliyetlerinin daha nitelikli olarak verilebilmesi için okulumuzun kurumsal kapasitesi güçlendirilecektir									
Hedef 3.2	H.3.2 Eğitim kalitesinin artırılmasına yönelik okulun fiziki kapasitesi artırılacaktır.									
Performans Göstergeleri	Hedefe Etkisi (%)	Plan Dönemi Başlangıç Değeri	2024	2025	2026	2027	2028	İzleme Sıklığı	Rapor Sıklığı	
PG 1 Bilsem yerleşkesi, atölyeleri, laboratuvarlar, araç gereç imkanları yeterlilik düzeyi (0=yetersiz, 1=Orta, 2=iyi, 3=Çokiyi)	20	2	2	2	3	3	3	6 Ay	Yıllık	
PG 2 Bilsem teknolojik imkan, malzeme, proje geliştirme malzemeleri, internet erişimi yeterlilik düzeyi (0=yetersiz, 1=Orta, 2=iyi, 3=Çokiyi)	20	2	2	2	3	3	3	6 Ay	Yıllık	
PG 3 Bilsem güvenliğinin yeterlilik durumu (1=Yeterli, 0=Yetersiz)	20	1	1	1	1	1	1	6 Ay	Yıllık	
PG 4 Bilsem "Beyaz Bayrak" sertifikası durumu (1=Var, 0=Yok)	20	1	1	1	1	1	1	6 Ay	Yıllık	
PG 5 Okulun Fiziki Kapasitesi (Sınıf, Salon, Bahçe, oyun alanı vb.) (1=Yeterli, 0=Yetersiz)	20	1	1	1	1	1	1	6 Ay	Yıllık	
Koordinatör Birim	Okul İdaresi									
İşbirliği Yapılacak Birimler	Sorumlu idareciler, öğretmenler									
Stratejiler	S1. Bilsem atölyeler, laboratuvarlar, araç-gereç, malzeme ihtiyacı takip edilecek ve ihtiyaçlar karşılanacaktır.									
	S2. Bilsem teknolojik altyapısı, donanım, proje geliştirme malzemeleri ve setleri, internet erişim imkanı ihtiyaçlar doğrultusunda üst seviyede sağlanacaktır.									
	S3. Bilsem dış ortam ve iç çevre güvenlik tedbirleri alınarak güvenli okul ortamı sağlanacaktır.									
	S4. Bilsem ortamının temizliğine özen gösterilecek, hijyenik ortam oluşturulacak ve sürekliliği sağlanacaktır.									
	S5. Bilsem Bina, birim, bahçe, Tuvalet, salon, sınıfların düzeni vb. alanların sürekli iyileştirilmesi sağlanacaktır.									
Maliyet Tahmini	₺25.500,00									
Tespitler										
İhtiyaçlar										

Maliyetlendirme

2024 -2028 stratejik planı hedeflerin, performans göstergelerinin gerçekleşmesine yönelik yapılacak faaliyetler göz önünde bulundurularak hedefe ve amaca ilişkin tahmini maliyet hesaplanmıştır.

Maaliyet	2024	2025	2026	2027	2028	Toplam Maliyet
Amaç 1	₺2.500,00	₺3.500,00	₺5.000,00	₺6.500,00	₺8.000,00	₺25.500,00
Hedef 1.1	₺2.500,00	₺3.500,00	₺5.000,00	₺6.500,00	₺8.000,00	
Amaç 2	₺10.000,00	₺14.000,00	₺20.000,00	₺26.000,00	₺32.000,00	₺51.000,00
Hedef 2.1	₺2.500,00	₺3.500,00	₺5.000,00	₺6.500,00	₺8.000,00	
Hedef 2.2	₺2.500,00	₺3.500,00	₺5.000,00	₺6.500,00	₺8.000,00	
Amaç 3	₺5.000,00	₺7.000,00	₺10.000,00	₺13.000,00	₺16.000,00	₺51.000,00
Hedef 3.1	₺2.500,00	₺3.500,00	₺5.000,00	₺6.500,00	₺8.000,00	
Hedef 3.2	₺2.500,00	₺3.500,00	₺5.000,00	₺6.500,00	₺8.000,00	
Genel Yönetim Giderleri	₺25.000,00	₺35.000,00	₺50.000,00	₺65.000,00	₺80.000,00	₺255.000,00
TOPLAM	₺42.500,00	₺59.500,00	₺85.000,00	₺110.500,00	₺136.000,00	₺382.500,00

İZLEME VE DEĞERLENDİRME

İzleme, stratejik plan uygulamasının sistematik olarak takip edilmesi ve raporlanmasıdır. Değerlendirme ise, uygulama sonuçlarının amaç ve hedeflere kıyasla ölçülmesi ve söz konusu amaç ve hedeflerin tutarlılık ve uygunluğunun analizidir.

Plan dönemi içerisinde ve her öğretim yılı sonunda okulumuzun stratejik planı uyarınca yürütülen faaliyetlerimizi, önceden belirttiğimiz performans göstergelerine göre hedef ve gerçekleşme durumu ile varsa meydana gelen sapmaların nedenlerini açıkladığımız, okulumuz hakkında genel ve mali bilgileri içeren izleme ve değerlendirme raporu hazırlanacaktır. Faaliyet raporları 6 aylık ve yıllık olarak hazırlanacaktır.